

Fakta om undersøgelsesområdet

- I 2012 vedtages en lovændring omkring inkluderende læringsmiljøer i den danske folkeskole (UVM, 2012). Denne lov retter sig dels mod organiseringen af specialundervisningen i folkeskolen og dels mod, hvor mange elever der fremover kan segregeres i særlige skoletilbud.
- I 2013 indgås en aftale mellem KL og regeringen, som bl.a. indbefatter, at alle kommuner skal arbejde hen imod en målsætning om, at øge andelen af elever i den almene folkeskole (KL og Regeringen, 2013).
- I 2014 træder en nye skolereform i kraft som blandt andet agiterer for, at alle elever skal blive så dygtige de kan.
- Disse politiske målsætninger kommer samtidig med, at flere undersøgelser peger på, at lærerne oplever sig udfordret og efterspørger viden, kompetencer og indsigt i forhold til at kunne arbejde med disse målsætninger i praksis.

Om Charlotte Riis Jensen

Charlotte Riis Jensen er uddannet cand. Pæd. Pæd. Psych. i 2011, hun har skrevet sin ph.d. afhandling ved Danmarks institut for Pædagogik og Uddannelse, Aarhus Universitet, hvor hun har indgået i forskningsprogrammet: Inklusion og eksklusion – i samfund, institutioner og pædagogisk praksis. Sideløbende med ph.d. afhandlingen har hun deltaget i flere forskningsprojekter indenfor det social- og specialpædagogiske forskningsfelt. Hendes forskningsmæssige fokus retter sig mod det tværprofessionelle samarbejde, samskabende processer samt udvikling af pædagogiskpraksis.



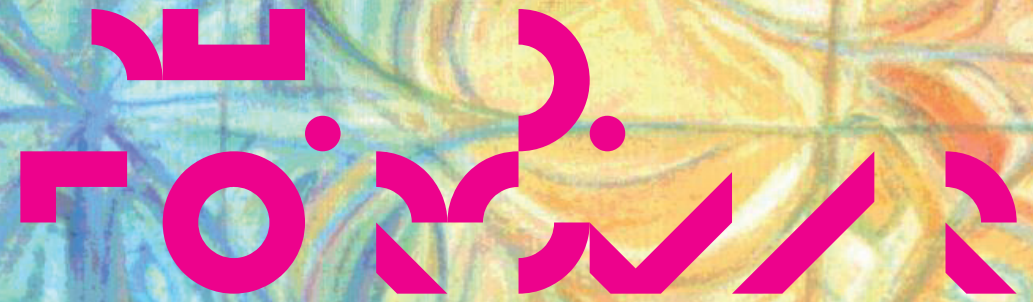
Tid og sted for forsvar

Fredag 26. januar kl 13-16
DPU, Aarhus Universitet, lokale D169, Tuborgvej 164, 2400 Kbh NV.

Kontakt

Charlotte Riis Jensen
Mail: chrj@edu.au.dk
Mobil: 21281031

DPU, Aarhus Universitet
Tuborgvej 164
2400 København NV



VEJLEDNING AF LÆRERE - EN SAMSKABENDE PROCES NÅR LÆRERE STØTTES I AT UDVIKLE INKLUDERENDE LÆRINGSMILJØER

Ph.d.-afhandling af Charlotte Riis Jensen



AARHUS UNIVERSITET

VEJLEDNING AF LÆRERE - EN SAMSKABENDE PROCES NÅR LÆRERE STØTTES I AT UDVIKLE INKLUDERENDE LÆ- RINGSMILJØER

Afhandlingen viser viden om vejledning af lærere over tid, og særligt lærere der oplever sig desorienterede og utilstrækkelige i forhold til de aktuelle praksisudfordringer. Analyserne viser, at lærerne igennem en samskabende vejledningsproces over tid langsomt både får oplevelsen af at kunne håndtere sin praksis igen og oplevelsen af at kunne handle i forhold til de udfordrende situationer, de møder i deres inkluderende praksis.

Få vejledningssamtaler gør en stor forskel

I afhandlingen fremgår det, at lærere der oplever meningsløshed og desorientering i deres aktuelle praksisudfordringer genfinder meningen og orienteringen gennem tre til fem vejledningssamtaler over tid. Afhandlingen viser dermed, at vejledning rummer mulighed for at lærere kan redefinere forståelsen af deres undervisningssituation.

I afhandlingen fremgår det hvordan vejlederne arbejder gennem vejledningsforløbets tre faser

I vejledningens første fase: 'fastlsthed og sammenbrud i arbejdslivets meningshorisont' undersøger vejlederne lærernes oplevelse af meningsløshed og arbejder med lærernes potentielle ressourcer og forskellige perspektiver på problemstillingen. I den anden fase 'betydningsfulde øjeblikke med perspektivåbninger' arbejder vejlederne med at åbne adgang til andre perspektiver end det, lærerne er fastlåst i, ved at arbejde med lærernes motivations- og meningsskabelse i forandringsprocessen. I den tredje fase 'fælles transcenderende perspektiver' arbejder vejlederne med lærernes oplevelser af ejerskab over forandringer gennem fælles transcenderende og samskabende samtaler.

Lærere peger på, at den samskabende proces har været betydningsfuld

Analyserne viser, at lærerne igennem en samskabende vejledningsproces over tid langsomt både får oplevelsen af at kunne håndtere sin praksis igen og oplevelsen af at kunne handle i forhold til de udfordrende situationer, de møder i deres inkluderende praksis.

De særlige betydningsfulde øjeblikke – gør en forskel

Analyserne viser, at der i vejledningsforløbene opstår særlige betydningsfulde øjeblikke, som rummer mulighed for refleksioner og forandringer, der kan løsne op for lærernes oplevelser af meningsløshed og desorientering.

Konklusion

Lærerne udvikler deres selvforståelse som lærere gennem vejledningsforløbet, de bliver mere selvsikre og får mulighed for at udvikle deres handlemuligheder i en inkluderende praksis. Dette bevirker, at lærerne igen finder meningen med at være lærere og bliver gladere for at gå på arbejde.

Dansklærer D: "Vejledningen har jo givet mig arbejdsglæden tilbage, det er der da ingen tvivl om".

Denne undersøgelse bidrager med viden om, at lærere, der har mistet meningen og orienteringen i deres lærerarbejdslivsverden, har mulighed for gennem et længerevarende, vedholdende og reflekterende samarbejde over tid at finde en vej ud af denne situation.

Perspektivering

Der har vist sig flere organisatoriske dilemmaer og udfordringer i de fire forløb, som kalder på andre måder at organisere og prioritere eksterne vejledningsforløb. De eksterne inklusionsvejledere, der deltager i denne undersøgelse, er kun i kortere perioder tilknyttet vejledningsprocesserne, en intern ressourceperson er en fast del af medarbejderstaben på skolen og kan derfor udfylde en mere praksisnær funktion som gør, at der åbnes en mulighed for at støtte og vejlede lærerne i de konkrete praksisproblemstillinger over en længere periode. Derfor vil det fx være hensigtsmæssigt at vejledningsprocessen kan overtages af en intern ressourceperson, der er tættere på lærernes daglige praksis på skolen.

Afhandlingens empiriske grundlag

Den empiriske undersøgelse som afhandlingen bygger på, er en indgående kvalitativ interviewundersøgelse, hvor der er fulgt fire vejledningsforløb i tre forskellige kommuner. Hvert forløb er fulgt via interview af lærere og inklusionsvejledere før, undervejs og efter forløbene. Derudover er der foretaget observationer under vejledningssamtalerne samt i klasserne både før vejledningsforløbet og efterfølgende. Forløbene er fulgt over en tidsperiode på op mod 9 måneder.